

УТВЕРЖДАЮ:

Председатель Комитета по лесному хозяйству
Республики Дагестан

В.М. Абдулхамидов
2024 года

Акт

лесопатологического обследования № 6/2/47/2024

лесных насаждений Карабудахкентского лесничества (лесничество)
Республики Дагестан (субъект Российской Федерации)

Способ лесопатологического обследования:

1. Визуальный
2. Инструментальный

Место проведения

Участковое лесничество	Урочище (дача)	Квартал	Выдел	Площадь выдела, га	Лесопатологический выдел	Площадь лесопатологического выдела, га
Карабудахкентское	-	37	42	3,4000	-	-

Лесопатологическое обследование проведено на общей площади 3,4000 га.

Кадастровый номер участка:

не предоставлен

(для участков, предоставленных в постоянное (бессрочное) пользование, аренду)

Документ о праве пользования:

нет

Вид разрешенного использования лесов: -

(тип документа о праве пользования, дата, номер, вид разрешенного использования лесов)

2. Инструментальное (детальное) обследование лесных насаждений.
(раздел включается в акт в случае проведения лесопатологического обследования инструментальным способом)

2.1. Лесничество Карабудахкентское Участковое лесничество Карабудахкентское
Урочище (дача) _____ - _____
Квартал 37 Выдел 42 Лесопатологический выдел _____ - _____

Наличие ограничений или особенностей участка, влияющих на назначение СОМ:
_____ отсутствуют _____

(отметка о наличии ООПТ, ОЗУ, водоохранной зоны, радиоактивного загрязнения лесов, угрозы возникновения очагов вредных организмов или пожарной опасности в лесах).

2.2. Фактическая таксационная характеристика лесного насаждения соответствует (не соответствует) таксационному описанию (нужное подчеркнуть).

Причины несоответствия _____ давность лесоустройства _____

Ведомость насаждений с выявленными несоответствиями таксационным описаниям приведена в приложении 1 к Акту.

2.3. Состояние насаждений:

- с нарушенной устойчивостью (средневзвешенная категория состояния $\geq 1,51 - \leq 4,50$)
- с утраченной устойчивостью (средневзвешенная категория состояния $\geq 4,51$)
- устойчивое (средневзвешенная категория состояния $< 1,50$)

2.4. Причины ослабления, повреждения, средневзвешенная категория состояния насаждения:

Засуха (830), Гнили стволые (350). Средневзвешенная категория состояния насаждения – 1,91

2.4.1. Заселено (отработано) стволовыми вредителями:

Вид вредителя	Порода	Встречаемость заселенных деревьев, % от запаса породы	Встречаемость отработанных деревьев, % от запаса породы	Степень заселения лесного насаждения (слабая, средняя, сильная)
1	2	3	4	5
-	-	-	-	-

2.4.2. Повреждено огнем:

	Состояние корневых лап	Состояние корневой шейки	Высушивание луба	Обугленность древесины более 1/3 высоты ствола

Вид пожара	Порода	процент поврежденных огнем корней	процент деревьев с данным повреждением	Обугленность древесины корневой шейки по окружности (1/4; 2/4; 3/4; более 3/4)	процент деревьев с данным повреждением	по окружности (1/4; 2/4; 3/4; более 3/4)	процент деревьев с данным повреждением	по окружности и ствола (менее 1/2; более 1/2)	процент деревьев с данным повреждением
1	2	3	4	5	6	7	8	9	10
-	-	-	-	-	-	-	-	-	-

2.4.3. Поражено болезнями:

Болезнь / возбудитель	Порода	Встречаемость, % от запаса насаждения	Степень поражения лесного насаждения (слабая, средняя, сильная)
1	2	3	4
Гнили стволовые	Г	7,2	-

2.5. Выборке подлежит деревьев (указывается общий % запаса деревьев, подлежащий рубке, от общего запаса насаждения),

в том числе:

без признаков ослабления	<u> </u> - %	(причины назначения)	<u> </u> - ;
ослабленных	<u> </u> - %	(причины назначения)	<u> </u> - ;
сильно ослабленных	<u> </u> - %	(причины назначения)	<u> </u> - ;
усыхающих	<u> </u> - %	(причины назначения)	<u> </u> - ;
свежего сухостоя	<u> </u> - %		;
свежего ветровала	<u> </u> - %		;
свежего бурелома	<u> </u> - %		;
старого сухостоя	<u> </u> - %		;
старого ветровала	<u> </u> - %		;
старого бурелома	<u> </u> - %		;

2.6. Полнота лесного насаждения после уборки деревьев, подлежащих рубке, составит: 0,4. Критическая полнота для данной категории лесных насаждений и преобладающей породы составляет не лимитируется.

ЗАКЛЮЧЕНИЕ к инструментальному обследованию участка.

Обследованное насаждение является ослабленным. СКС насаждения (ЗГ2Дс2Клп2Яо1Гш+Б) – 1,91, в том числе по породам: Г - 2,43, Дс- 2,67, Клп - 1,29, Яо- 1,45, Гш - 1,00, В - 2,00.

Согласно п. 19 правил санитарной безопасности в лесах РФ, утвержденных постановлением Правительства Российской Федерации № 2047 9.12.2020 года назначения мер по предупреждению распространения вредных организмов, а также проведения ЛПО инструментальным способом не требуется.

Участковое лесничество	Урочище (дача)	Квартал	Выдел	Площадь выдела, га	Лесопатологический выдел	Площадь лесопатологического выдела, га	Вид мероприятия	Площадь мероприятия, га	Породы	Доля выбираемой древесины по запасу%, %	Рекомендуемый срок проведения мероприятия
1	2	3	4	5	6	7	8	9	10	11	12
Карабудахкентское	-	37	42	3,4	-	-	не назначаются	-	-	-	-

Примечания:

** Запас выбираемой древесины в выделе 42 составит _ кбм. При последнем лесоустройстве из состава древостоя был выведен старый сухостой _ кбм и захламленность _ кбм (в том числе ликвидная _ кбм) на общей площади выдела 3,4000 га.

Ведомость временной пробной площади и абрис участка прилагаются (приложение 2 и 3 к Акту).

РЕКОМЕНДАЦИИ по проведению мероприятий, не относящихся к мероприятиям по предупреждению распространения

Дата проведения ЛПО: 28.10.2024

Дата составления документа: 27.11.2024 Дата повторного составления документа: 25.12.2024

Исполнитель работ по проведению лесопатологического обследования:

Организация Филиал ФБУ «Рослесозащита» – «ЦЗЛ Республики Дагестан»

Фамилия, имя и отчество (при наличии)

Омарова Муминат Абдуразаковна

Должность

Начальник ИА отдела

Подпись _____

Телефон

(88722)517674

Ведомость участков леса с выявленными несоответствиями таксационным описаниям

Субъект Российской Федерации Республика Дагестан
Участковое лесничество Карабудахкентское

Лесничество Карабудахкентское
Урочище (лесная дача) -

1	2	3	4	5	6	7	8	9	10	Таксационная характеристика								Заложено пробных площадей		
										11	12	13	14	15	16	17	18	19	20	21
2005	37	42	3,4000	защитные	Горные леса	-	ТО	х	х	5Г2ДСН1КЛП2ЯО	Г	75	16	20	СВСГГ	0,7	4	140		
							Ф	-	-	3Г2Дс2Клп2Яо1Гш+В	Г	94	16	20	СВСГГ	0,4	4	94	1	0,3400

Условные обозначения:

ТО - таксационные описания

Ф - фактическая характеристика лесного насаждения

Исполнитель работ по проведению лесопатологического обследования:

Фамилия, имя и отчество (при наличии)

Омарова Муминат Абдуразаковна

Подпись _____

ВРЕМЕННАЯ ПРОБНАЯ ПЛОЩАДЬ № общ

1.1. Субъект Российской Федерации Республика Дагестан Лесничество Карабудахкентское
Участковое лесничество Карабудахкентское Урочище (дача) -
Квартал 37 Выдел 42 Площадь выдела 3,4000 га.
Лесопатологический выдел - Площадь лесопатологического выдела - га.

1.2. Метод перече́та:

сплошной, ленты перече́та, круговые площадки постоянного радиуса, реласкопические площадки
(нужное подчеркнуть).

Количество лент / площадок 1 шт. Размеры площадок (длина × ширина/радиус) 340,00 x 10,00
м.

Размер временной пробной площади: 0,3400 га.

1.3. Фактическая таксационная характеристика насаждения:

Состав 3Г2Дс2Клп2Яо1Гш+В возраст 94 лет тип леса СВСГГ полнота 0,4
бонитет 4 запас на га 94 кбм возобновление: -

1.4. Номер очага вредных организмов нет

Тип очага вредных организмов: эпизодический, хронический (нужное подчеркнуть).

Фаза развития очага вредных организмов: начальная, нарастания численности, собственно вспышка,
кризис (нужное подчеркнуть).

1.5. Причина ослабления, повреждения насаждения и время:

Засуха (830), Гнили стволовые (350)

Время ослабления, повреждения: - год

Состояние насаждения: с нарушенной устойчивостью

Средневзвешенная категория состояния насаждения: 1,91

1.6. Назначенные мероприятия:

не назначаются

Исполнитель работ по проведению лесопатологического обследования:

Фамилия, имя и отчество (при наличии) Омарова Муминат Абдуразаковна

Подпись _____

Дата составления документа 27.11.2024 Дата повторного составления документа: 25.12.2024

ВЕДОМОСТЬ ПЕРЕЧЕТА ДЕРЕВЬЕВ

(для сплошного, ленточного и перечета на круговых площадках постоянного радиуса)

Порода: ГРАБ восточный

Средневзвешенная категория состояния 2,43

Ступени толщины, см	Количество деревьев по категориям состояния, шт.																Всего	
	1		2		3		4		5		5 (а,б,в)			5 (г,д,е)			шт./куб. м	в том числе подлежит рубке, %
	Н	З	Н	З	Н	З	Н	З	Н	З	Н	З	О	Н	З	О		
1	2	3	4	5	6	7	8	9	10	11	12	13	14	15	16	17	18	19
8			1						0								1/0,04	
12	1		1		1			1	0								4/0,35	
16	3		5		2			1	2		1				1		13/2,04	15,4
20	4		6		1			1	1						1		13/3,19	7,7
24	2		3		1			3	1						1		10/3,53	10,0
28	1		1		1				0								3/1,44	
Итого, шт.	11		17		6			6	4		1				3		44	
Итого, куб.м.	2,73		3,92		1,48			1,55	0,92		0,16				0,76		10,59	8,6
Итого, % от запаса по породе	25,7		37,1		14,0			14,6	8,6		1,5				7,1		100,0	8,6

Причины назначения в рубку деревьев категорий состояния:

- 1 _____
- 2 _____
- 3 _____
- 4 _____

Порода: Дуб скальный семенной

Средневзвешенная категория состояния 2,67

Ступени толщины, см	Количество деревьев по категориям состояния, шт.																Всего	
	1		2		3		4		5		5 (а,б,в)			5 (г,д,е)			шт./куб. м	в том числе подлежит рубке, %
	Н	З	Н	З	Н	З	Н	З	Н	З	Н	З	О	Н	З	О		
1	2	3	4	5	6	7	8	9	10	11	12	13	14	15	16	17	18	19
12	1								0								1/0,10	
16	4		1		5		1		0								11/2,31	
20	1		1		1		1		2					2			6/2,16	33,3
24	1		1		1		1		0								4/2,20	
Итого, шт.	7		3		7		3		2					2			22	
Итого, куб.м.	1,85		1,12		1,96		1,12		0,72					0,72			6,77	10,6
Итого, % от запаса по породе	27,3		16,5		29,1		16,5		10,6					10,6			100,0	10,6

Причины назначения в рубку деревьев категорий состояния:

- 1 _____
- 2 _____
- 3 _____
- 4 _____

Порода: КЛЕН полевойСредневзвешенная категория состояния 1,29

Ступени толщины, см	Количество деревьев по категориям состояния, шт.																Всего	
	1		2		3		4		5		5 (а,б,в)			5 (г,д,е)			шт./куб. м	в том числе подлежит рубке, %
	Н	З	Н	З	Н	З	Н	З	Н	З	Н	З	О	Н	З	О		
1	2	3	4	5	6	7	8	9	10	11	12	13	14	15	16	17	18	19
8	1																1/0,03	
12	2																2/0,14	
16	5		1		1												7/0,98	
20	7		1		1												9/2,25	
24	4				1												5/1,95	
28	1																1/0,56	
32	1																1/0,77	
Итого, шт.	21		2		3												26	
Итого, куб.м.	5,51		0,39		0,78												6,68	
Итого, % от запаса по породе	82,5		5,8		11,7												100,0	

Причины назначения в рубку деревьев категорий состояния:

- 1 _____
- 2 _____
- 3 _____
- 4 _____

Порода: ЯСЕНЬ обыкновенныйСредневзвешенная категория состояния 1,45

Ступени толщины, см	Количество деревьев по категориям состояния, шт.																Всего	
	1		2		3		4		5		5 (а,б,в)			5 (г,д,е)			шт./куб. м	в том числе подлежит рубке, %
	Н	З	Н	З	Н	З	Н	З	Н	З	Н	З	О	Н	З	О		
1	2	3	4	5	6	7	8	9	10	11	12	13	14	15	16	17	18	19
8	5																5/0,14	
12	1						1										2/0,15	
16	11		1		1		2										15/2,40	
20	5		1		1												7/1,89	
24	2		1														3/1,29	
28	1																1/0,63	
Итого, шт.	25		3		2		3										33	
Итого, куб.м.	4,81		0,86		0,43		0,40										6,50	
Итого, % от запаса по породе	74,1		13,2		6,6		6,1										100,0	

Причины назначения в рубку деревьев категорий состояния:

- 1 _____
- 2 _____
- 3 _____
- 4 _____

Порода: ГРУША кавказская

Средневзвешенная категория состояния 1,00

Ступени толщины, см	Количество деревьев по категориям состояния, шт.																Всего	
	1		2		3		4		5		5 (а,б,в)			5 (г,д,е)			шт./куб. м	в том числе подлежит рубке, %
	Н	З	Н	З	Н	З	Н	З	Н	З	Н	З	О	Н	З	О		
1	2	3	4	5	6	7	8	9	10	11	12	13	14	15	16	17	18	19
20	1																1/0,23	
24	1																1/0,35	
28	1																1/0,47	
Итого, шт.	3																3	
Итого, куб.м.	1,05																1,05	
Итого, % от запаса по породе	100,0																100,0	

Причины назначения в рубку деревьев категорий состояния:

- 1 _____
- 2 _____
- 3 _____
- 4 _____

Порода: ВЯЗ обыкновенный

Средневзвешенная категория состояния 2,00

Ступени толщины, см	Количество деревьев по категориям состояния, шт.																Всего	
	1		2		3		4		5		5 (а,б,в)			5 (г,д,е)			шт./куб. м	в том числе подлежит рубке, %
	Н	З	Н	З	Н	З	Н	З	Н	З	Н	З	О	Н	З	О		
1	2	3	4	5	6	7	8	9	10	11	12	13	14	15	16	17	18	19
16			3														3/0,48	
Итого, шт.			3														3	
Итого, куб.м.			0,48														0,48	
Итого, % от запаса по породе			100,0														100,0	

Причины назначения в рубку деревьев категорий состояния:

- 1 _____
- 2 _____
- 3 _____
- 4 _____

По насаждению: 3Г2Дс2Клп2Яо1Гш+В

Средневзвешенная категория состояния 1,91

Ступени толщины, см	Количество деревьев по категориям состояния, шт.																Всего	
	1		2		3		4		5		5 (а,б,в)			5 (г,д,е)			шт./куб. м	в том числе подлежит рубке, %
	Н	З	Н	З	Н	З	Н	З	Н	З	Н	З	О	Н	З	О		
1	2	3	4	5	6	7	8	9	10	11	12	13	14	15	16	17	18	19
8	6		1						0								7/0,20	

12	5		1		1		1	1	0							9/0,75	
16	23		11		9		3	1	2		1			1		49/8,21	4,1
20	18		9		4		1	1	3				2	1		36/9,72	8,3
24	10		5		3		1	3	1					1		23/9,32	4,3
28	4		1		1				0							6/3,10	
32	1								0							1/0,77	
Итого, шт.	67		28		18		6	6	6		1		2	3		131	
Итого, куб.м.	15,94		6,77		4,65		1,52	1,55	1,64		0,16		0,72	0,76		32,06	5,1
Итого, % от запаса по насаждению	49,8		21,1		14,5		4,7	4,8	5,1		0,5		2,2	2,4		100,0	5,1

Условные обозначения:

Н - не заселено (не поражено, не повреждено), З - заселено стволовыми вредителями (поражено болезнями, повреждено огнем), О - отработано вредителями.

Абрис участка леса

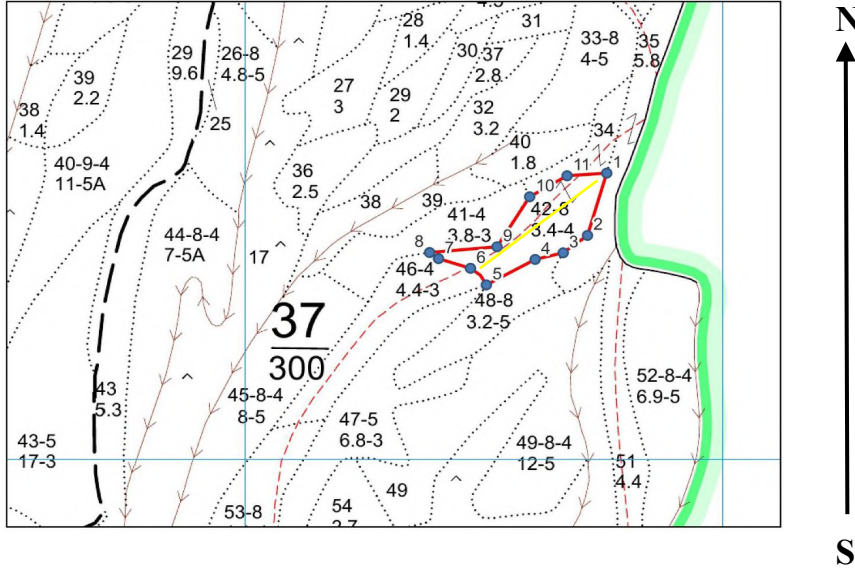
Субъект Российской Федерации: Республика Дагестан

Лесничество: Карабудахкентское

Участковое лесничество: Карабудахкентское

Площадь: 3,4 га

Масштаб 1:10000



Условные обозначения:		граница выдела		ленты перечета
		квартальная сеть	1	номера поворотных точек

№ квартала	№ выдела	№ ЛП выдела	Размеры ленты (круговой площадки) перечета				Координаты ПП		
			№ ленты	Длина, м	Ширина, м	Радиус, м	Площадь, га		
37	42	-	ЛП 1	340	10	-	0,3400	N 42,598815°	E 47,513647°
								N 42,597182°	E 47,510192°

Пространственное размещение лесопатологических выделов

(включается в Акт при выделении лесопатологических выделов, для указания пространственного расположения поврежденных и погибших насаждений)

Номера точек	Координаты		Длина, м
1	N 42,598893°	E 47,513764°	141
2	N 42,597687°	E 47,513226°	63
3	N 42,597361°	E 47,512594°	60
4	N 42,597248°	E 47,511875°	116
5	N 42,596777°	E 47,510612°	49
6	N 42,597111°	E 47,510221°	70
7	N 42,597317°	E 47,509415°	23
8	N 42,597441°	E 47,509192°	142
9	N 42,597516°	E 47,510914°	128
10	N 42,598474°	E 47,511784°	91
11	N 42,598864°	E 47,512754°	83

Исполнитель работ по проведению лесопатологического обследования:

Фамилия, имя


и отчество (при наличии)

Омарова Муминат Абдуразаковна Подпись

Дата составления документа:

27.11.2024 года

Дата повторного составления документа: 25.12.2024



Широта: 42.598815

Долгота: 47.513647

Время: 28.10.2024

Описание: Лесничество: Карабудахкентское
Участковое лесничество: Карабудахкентское

КВ 37 ВЫД 42